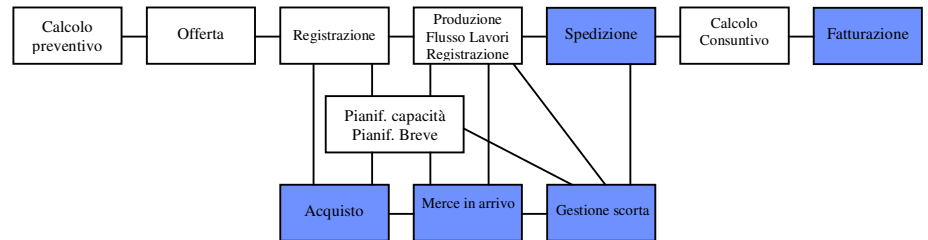


Plan-de-CAMpagne

Modulo logistico



Il modulo logistico di Plan-de-CAMpagne consiste nei passi produttivi Acquisto, Gestione Scorta, Registrazione merce in arrivo, Fatture ricevute, Spedizioni e Fatturazione. Dopo la fatturazione si fa il collegamento con un pacchetto contabilità.



Metodo

Come tutti i passi all'interno di Plan-de-CAMpagne anche i passi del modulo logistico possono essere eseguiti in una qualunque sequenza. Plan-de-CAMpagne monitorizza l'accuratezza e la completezza. Non appena all'interno di Plan-de-CAMpagne viene inserito un ordine, si susseguono alcuni passi: si fanno prenotazioni di materiali di scorta, si fa una riga d'ordine per materiali acquisiti su commessa e infine l'ordine viene inserita nel centro di controllo.

Centro di controllo

Il centro di controllo è uno strumento che ha senso se vi ci sono tanti (piccoli) ordini contemporaneamente. Con l'aiuto del centro di controllo l'utente può decidere quando rilasciare un'ordine per la produzione. In più l'utente può vedere quali ordini sono già in produzione e quali ancora stanno aspettando dei materiali. Questo viene dimostrato tramite dei colori, in modo che l'utente possa vedere tutti quei dati in un batter d'occhio.

Listino d'acquisto

Il listino d'acquisto è un listino di tutti gli acquisti in corso: articoli ancora da ordinare, articoli ancora da ricevere e dei quali ancora non è stata ricevuta la fattura, ecc. Il listino d'acquisto dimostra estesamente quello che ancora manca nel campo degli acquisti, di quali articoli sono stati fatti notifiche dell'arrivo, quali sono stati disapprovati o in ritardo. L'acquisto può aver luogo su commessa o su disponibilità.

Startdate	Planning	Readydate	Mother	Level	Bd	Production number	Wait sta	Calcula	Description	Purchased	Received	Rejected	Customer	Subcontract	Subcontr	Subcontr	Certifica	Calculation	Delivery date
13/04/2005		13/04/2005	00054	0	0	00172		7	Lassamenstaal	●	○	○	Te Strake	○	○	○	○	00054	14/04/2005
14/03/2005		18/03/2005	00059	0	0	00181		8	Lassamenstaal	○	○	○	Linsen Yachts	○	○	○	○	00059	30/03/2005
22/03/2005		30/03/2005	00227	0	0	00433		7	Lassamenstaal	○	○	○	Itrr Electronics	○	○	○	○	00227	01/04/2005
24/03/2005		25/03/2005	00089	0	0	00478		8	Leiplaat	●	○	○	Metalas Machinefabriek B.V.	○	○	○	○	00089	30/03/2005
18/03/2005		18/03/2005	00375	1	3	00498/003		7	Mastiekhoek	●	●	●	Bouwbedrijf De Klant	○	○	○	○	00377	21/03/2005
18/03/2005		31/03/2005	00298	0	0	00459		7	Matrijs	●	○	○	Steinbusch B.V.	○	○	○	○	00298	08/04/2005
17/03/2005		17/03/2005	00053	0	0	00175		7	Montageplaat	●	●	●	Johnson Corporation Holland B.V.	○	○	○	○	00053	22/03/2005
15/03/2005		17/03/2005	00077	0	0	00395		7	Montageplaat	●	●	●	Buhrs Zaandam	○	○	○	○	00077	01/04/2005
14/03/2005		18/03/2005	00085	0	0	00337		7	Montageplaat	●	●	●	Mogema Plaatbewerking	○	○	○	○	00085	23/03/2005
14/03/2005		14/03/2005	00078	0	0	00398		7	Montageplaat	●	●	●	Buhrs Zaandam	○	○	○	○	00078	15/03/2005
15/03/2005		16/03/2005	00105	0	0	00403		8	Montageplaat	○	○	○	Steinbusch B.V.	○	○	○	○	00105	22/03/2005
11/03/2005		16/03/2005	00115	0	0	00408		7	Montageplaat	○	○	○	Kruissen Metaalcomponenten BV	○	○	○	○	00115	16/03/2005



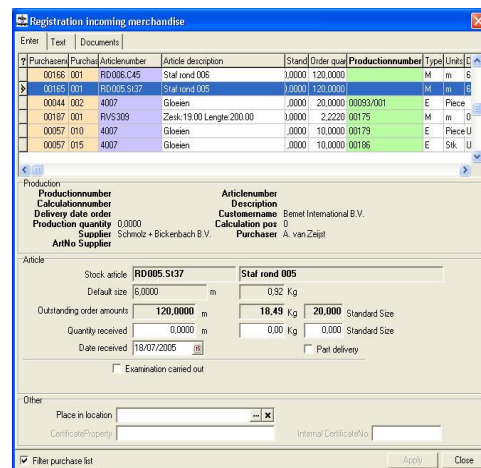
Anche subappalti vanno insieme all'acquisto. In questo modo si ha un controllo completo sulle ordinazioni, spedizioni e il ritorno dei prodotti. Una riga d'acquisto viene automaticamente aperta quando si rilascia un'ordine per la produzione oppure quando la scorta arriva sotto il livello minimo impostato. Inoltre è possibile inserire manualmente delle righe di acquisto generate dal file dei materiali.

Il sistema indica un fornitore preferito, un consiglio per l'ordinazione ed un prezzo di costo. Questi elementi possono essere cambiati dall'acquirente prima di spedire l'ordine.

Merce e fatture in arrivo

Poiché Plan-de-CAMPagne lavora con fattori di peso e volume, è possibile inserirli con un'unità diversa di quella con la quale è stato fatto l'ordine o con la quale si è fatto il calcolo. Questo evita calcoli complicati per la notifica dell'arrivo. Consegne parziali vengono automaticamente sopportati dal sistema. L'utente può indicare se è d'accordo o no con la consegna di meno articoli.

Per un accurato calcolo consuntivo è possibile inserire anche le fatture di acquisto. Nel collegamento con un pacchetto contabilità queste fatture vengono presi in considerazione, così l'utente li deve inserire solo una volta.



Spedizione e fatturazione

Alla definizione della conferma d'ordine Plan-de-CAMPagne è in grado di controllare se ci sono più ordini (o parti di ordini) pronti per andare allo stesso cliente. Questi allora possono essere spediti insieme. Se si fa uso di un fido, la spedizione viene automaticamente bloccato quando lo si supera. Dopo un'autorizzazione è eventualmente possibile spegnere questa opzione. Inoltre l'utente può anche stampare bollettini di spedizione.

Dopo la composizione della conferma d'ordine, si procede a fare la fattura. E' possibile inserire più ordini su una fattura. La fattura è anche disposta per inserire delle righe in più, come spese di trasporto.

Documenti logistici

Tutti i documenti all'interno di Plan-deCAMPagne vengono creati con il 'report generator' (generatore di resoconto), così anche i documenti logistici. Grazie a questo l'utente è completamente libero di scegliere l'impaginazione. L'utente indica quante copie devono essere fatte ed eventualmente che cosa deve essere stampato su quale copia. E' possibile collegare tutto questo direttamente ad un cliente. Così, quando si fa un'ordine, una conferma, un bollettino di spedizione e una fattura, viene automaticamente scelta l'apposita impaginazione.



Bemet International BV
Fokkerstraat 32
3905 KV Veenendaal
Postbus 1040
3900 BA Veenendaal
Tel. 0318-49.58.58
Fax 0318-55.16.11
KvK Utrecht 30158627
info@bemet.nl
www.bemet.nl